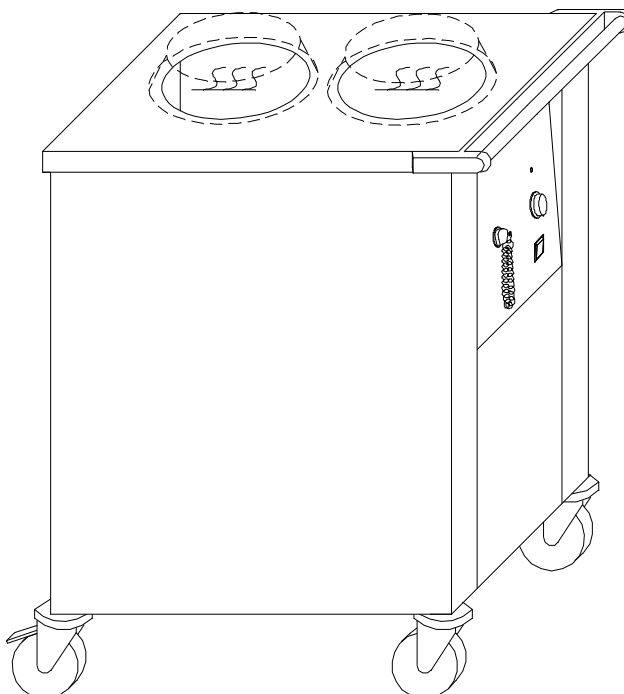




**PILAWSKI, SIKORA
SPÓŁKA JAWNA**
64-720 LUBASZ UL. CHROBREGO 1
TEL: +48 067 255 60 32 FAX: +48 067 255 74 80
e-mail: plastmet@plastmet.com.pl <http://www.plastmet.com.pl>

Dystrybutor talerzy

PS 0896
nr urządzenia
893/2009



Proszę zapoznać się z instrukcją obsługi zawartą w niniejszym opracowaniu, ponieważ zawiera ona ważne informacje związane z bezpieczeństwem instalowania i użytkowania urządzenia. Proszę zachować instrukcję i przechowywać tak aby mieć ją zawsze pod ręką.

Spis treści

1. Zalecenia
2. Przeznaczenie
3. Charakterystyka wyrobu
4. Przygotowanie do eksploatacji
 - 4.1 Transport
 - 4.2 Rozpakowanie
 - 4.3 Przygotowanie do uruchomienia
 - 4.4 Przyłączenie do instalacji elektrycznej
 - 4.5 Utylizacja urządzeń wycofanych z eksploatacji
5. Dane techniczne
6. Obsługa
7. Schemat elektryczny
8. Warunki gwarancji
9. Uwagi końcowe

Dziękujemy za zakup tego produktu. Wyrażamy przekonanie, że poniższa instrukcja pomocna będzie w odpowiednim wykorzystaniu urządzenia.

1. Zalecenia

- **Producent nie ponosi odpowiedzialności za szkody wynikłe z nieprzestrzegania zasad umieszczonych w instrukcji, dlatego zalecamy uważnie przeczytać informacje dotyczące bezpieczeństwa pracy, obsługi i konserwacji urządzenia. W ten sposób zapewnią sobie Państwo bezpieczeństwo oraz unikną uszkodzenia urządzenia;**
- **Do obsługi urządzenia nie należy dopuszczać osób niezaznajomionych z niniejszą instrukcją.**
- **Prosimy o zachowanie instrukcji w celu wykorzystania jej w przyszłości lub przekazania ewentualnemu kolejnemu użytkownikowi;**
- Urządzenie należy transportować, przenosić i ustawiać w pozycji pionowej;
- Urządzenie przed uruchomieniem należy rozpakować i dokładnie oczyścić;
- Prawidłową pracę urządzenia uzyskamy w pomieszczeniu o temperaturze od +10°C do +32°C. Nie zaleca się ustawianie w pobliżu urządzeń chłodniczych;
- Przed uruchomieniem należy sprawdzić czy parametry sieci odpowiadają danym na tabliczce znamionowej. Zalecane jest podłączenie urządzenia przez osobę wykwalifikowaną – uprawniony instalator-elektryk;
- Nie uruchamiać urządzenia niesprawnego technicznie;
- Przed każdą konserwacją i naprawą należy wyjąć wtyczkę z gniazda elektrycznego;
- Ze względu na bezpieczeństwo nie naprawiać urządzenia we własnym zakresie;
- W przypadku nieprawidłowości w postępowaniu z urządzeniem, producent nie odpowiada z tytułu gwarancji;
- W przypadkach wątpliwych zasięgnąć porady u producenta.

2. Przeznaczenie

Dystrybutor talerzy produkowany przez naszą firmę należy do szerokiej grupy profesjonalnych urządzeń grzewczych, którą państwu oferujemy. Dystrybutor talerzy jest urządzeniem, którego zadaniem jest podgrzanie i utrzymanie talerzy w określonej temperaturze.

3. Charakterystyka wyrobu

Dystrybutor talerzy jest urządzeniem elektrycznym przeznaczonym do użytkowania w gastronomii. Produkt w całości jest wykonany z atestowanej stali nierdzewnej, kwasoodpornej (chromowo-niklowej). Konstrukcję nośną stanowią starannie zaprojektowane i wykonane elementy z blach kształtowanych. Elementy grzewcze umieszczone są komorze dystrybutora talerzy.

4. Przygotowanie do eksploatacji

4.1 Transport

Producent starannie przygotowuje produkt do transportu zabezpieczając go przed uszkodzeniami za pomocą kartonowych kątowników i folii.

Podczas transportu należy zabezpieczyć urządzenie przed przemieszczaniem się.

Wymagane jest aby urządzenie transportować, przenosić i ustawiać wyłącznie w pozycji pionowej.

Producent nie ponosi odpowiedzialności za uszkodzenia urządzenia wynikłe z nieprawidłowego transportu.

4.2 Rozpakowanie

Rozpakować wyrób, usunąć taśmę klejącą, folię oraz kartonowe kątowniki usztywniające. Po rozpakowaniu urządzenia prosimy o usunięcie elementów opakowania w sposób nie zagrażający środowisku naturalnemu. Materiały stosowane jako opakowanie nadają się do odzysku. Dlatego przed wyrzuceniem zaleca się odpowiednie posortowanie odpadków biorąc pod uwagę rodzaj materiału (folia, karton) zgodnie z zaleceniami zakładu oczyszczania.

4.3 Przygotowane do uruchomienia

Przed uruchomieniem należy usunąć folię ochronną i taśmę klejącą. Powierzchnie zewnętrzne, komorę i elementy wyposażenia należy starannie oczyścić i wymyć letnią wodą z dodatkiem środka odłuszczonego lub płynu do mycia naczyń. Do mycia nie należy stosować strumienia wody ale wilgotnej ściereczki. Podczas czyszczenia nie stosować środków ściernych ponieważ mogą zarysować powierzchnię. Wyrób po umyciu dokładnie wytrzeć do sucha i pozostawić na pewien czas do całkowitego wyschnięcia. Po ustawieniu urządzenia w miejscu przeznaczenia należy się upewnić czy nie stoi on na przewodzie zasilającym.

UWAGA: Po skończonej pracy, niektóre elementy dystrybutora talerzy mogą być gorące. Przed myciem urządzenia należy odczekać do ostygnięcia elementów.

4.4 Przyłączenie do instalacji elektrycznej

Przed przystąpieniem do przyłączenia urządzenia należy się zapoznać z danymi w punkcie 5 „Dane techniczne” lub na tabliczce znamionowej. Tabliczka znamionowa znajduje się na korpusie urządzenia. Dystrybutor jest przystosowany do zasilania z sieci niskiego napięcia ~ 230V / 50 Hz i powinien być przyłączony do osobnego obwodu poprzez prawidłowo zainstalowane gniazdo elektryczne i zabezpieczonego bezpiecznikiem o odpowiedniej wartości. Wtyczka urządzenia jest wyposażona w przewód z żyłą ochronną PE. Wymóg ten dotyczy także instalacji elektrycznej obiektu (wymagany przewód ochronny PE oraz gniazda z bolcem). Przyłączenie urządzenia może nastąpić tylko po potwierdzeniu skuteczności ochrony przeciwporażeniowej wynikami pomiarów przeprowadzonymi przez osobę upoważnioną i zgodnie z obowiązującymi przepisami. W przypadku nie spełnienia powyższych wymogów producent zrzeka się jakiegokolwiek odpowiedzialności z tytułu ewentualnych szkód, jakie mogą ponieść osoby lub przedmioty na skutek niewypełnienia obowiązków nałożonych przez przepisy bezpieczeństwa. Urządzenie można przyłączyć do sieci w przypadku spełnienia ww. wymogów.

Przyłączenia dokonujemy poprzez prawidłowe włożenie wtyczki do gniazda, zapewniając łatwy dostęp do wtyczki.

Tak przygotowane urządzenie jest gotowe do pracy.

Nie zaleca się stosowania przedłużaczy.

W przypadku konieczności zastosowania przedłużacza, może to być tylko przedłużacz z kołkiem ochronnym, jednogniazdowy spełniający wymogi bezpieczeństwa. Przedłużacz należy ułożyć tak aby nie był narażony na zalewanie wodą i wilgoć.

Jeśli przewód zasilający ulegnie uszkodzeniu to powinien natychmiast zostać wymieniony na nowy pozbawiony wad przez osobę uprawnioną.

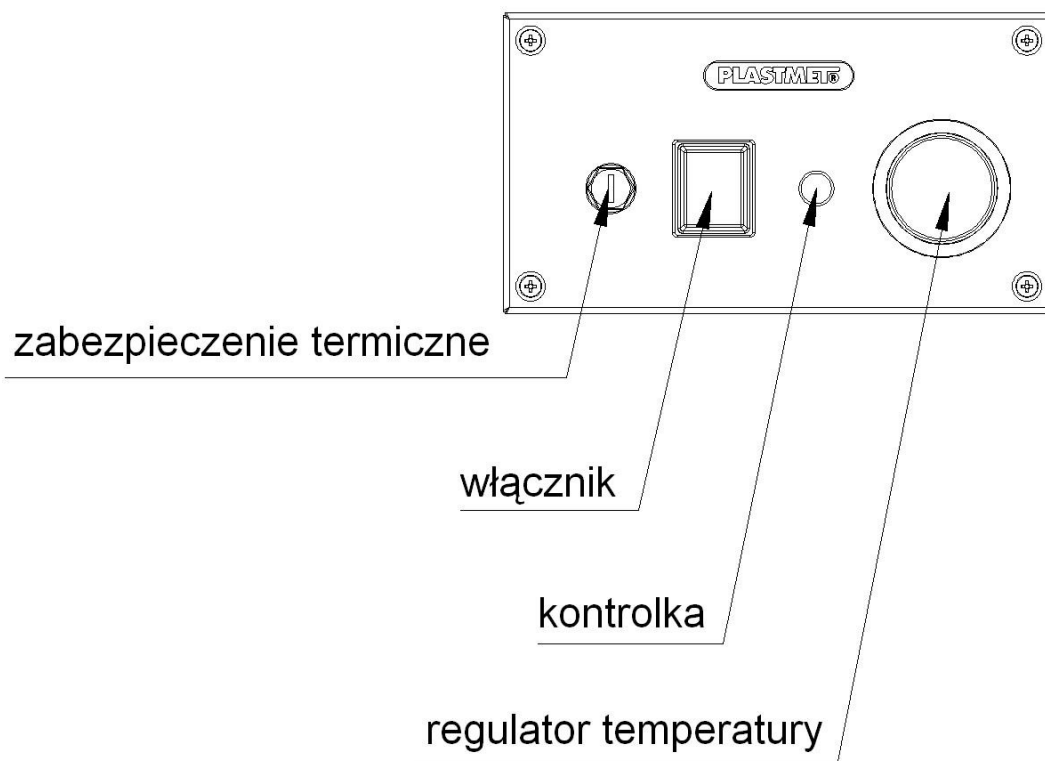
4.5 Utylizacja urządzeń wycofanych z eksploatacji.

Po zakończeniu okresu użytkowania sprzętu zakupionego w firmie Plastmet możecie Państwo oddać takie urządzenie do nas. Nasza firma zleci odpowiedniej instytucji utylizację urządzenia, zgodnie z Ustawą o zużytym sprzęcie elektrycznym i elektronicznym: (Dz. U. 2005 Nr 180 poz. 1495).

5. Dane techniczne

Moc: 850 W
Nap. zasilające częstotliwość: 230V / 50Hz

6. Obsługa



- podłączyć urządzenie do zasilania
- załączyć grzałki włącznikiem
- ustawić żadaną temperaturę regulatorem temperatury (paląca się kontrolka oznacza pracę grzałki)

Po zakończonej pracy:

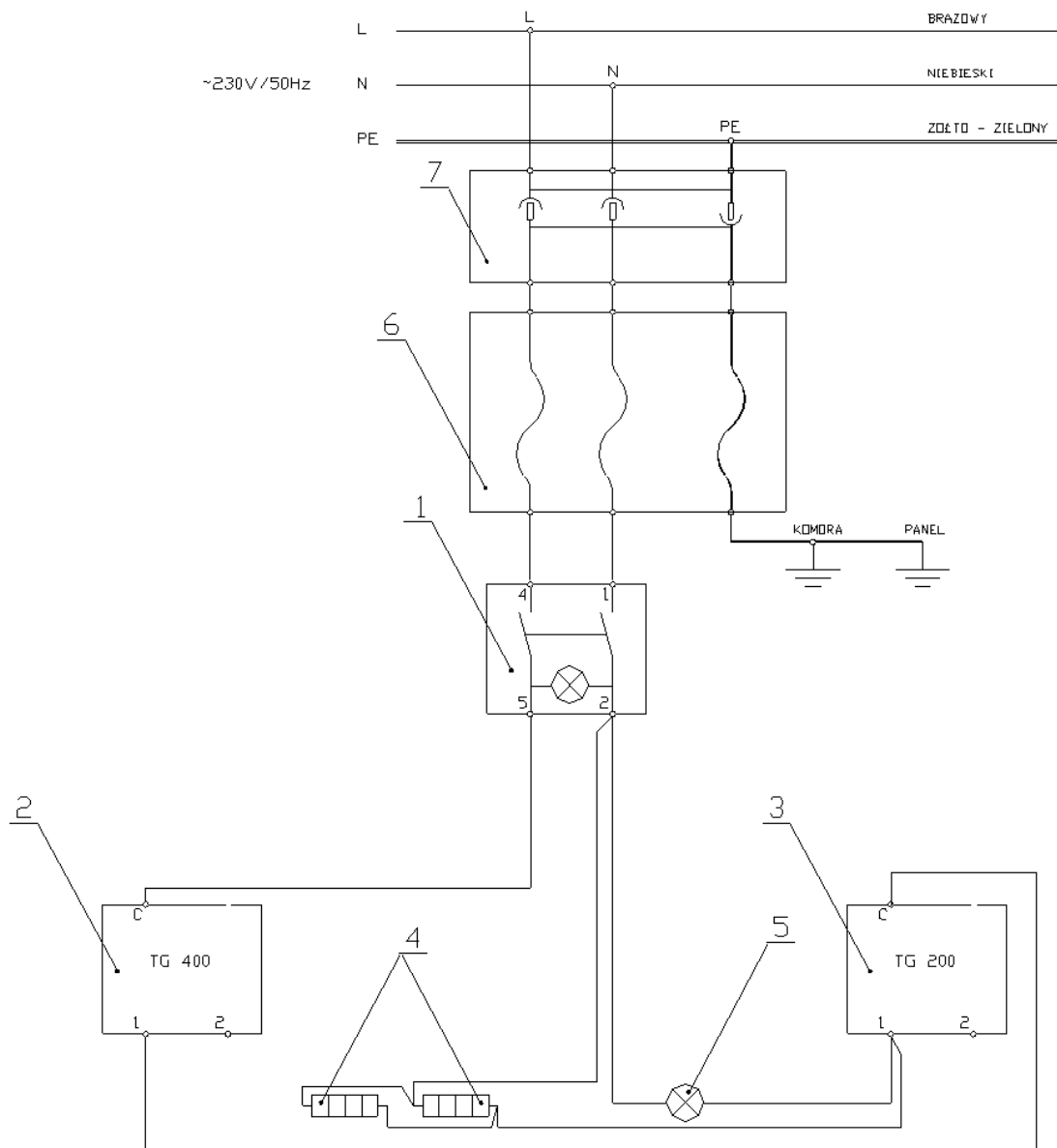
- wyłączyć grzanie włącznikiem
- wyciągnąć wtyczkę z gniazdka elektrycznego

Urządzenie dodatkowo posiada zabezpieczenie termiczne

Uwaga! Pokrywy dystrybutora należy ściągać tylko i wyłącznie do wyciągnięcia talerzy.

Odkryty dystrybutor talerzy na dłuższy czas może spowodować przepalenie grzałek.

6. Schemat elektryczny



1. Włącznik kołyskowy; 2. Termostat TG400; 3. Termostat TG200; 4. Grzałki; 5. Kontrolka sygnalizacyjna; 6. Kostki łączeniowe; 7. Przewód zasilający z wtyczką.

8. Warunki gwarancji

PLASTMET Pilawski, Sikora Sp. j., ul. Chrobrego 1, 64 -720 Lubasz udziela gwarancji na wyroby wg poniższych warunków:

- a) Okres gwarancji, liczony od daty umieszczonej na karcie gwarancyjnej wynosi 24 miesiące.
- b) Wady produktu ujawnione w okresie gwarancji będą usuwane bezpłatnie w ciągu 10 dni roboczych (serwis firmowy) lub w ciągu 14 dni roboczych (serwis terenowy) od daty pisemnego zgłoszenia usterek w siedzibie firmy PLASTMET lub firmie pośredniczącej odpowiedzialnej za serwis.
- c) W przypadku, gdy usunięcie wad nie jest możliwe lub wiązałoby się to z nadmiernymi kosztami, firma PLASTMET może wymienić produkt na nowy o tej samej wartości.
- d) Gwarancja obejmuje:
 - konstrukcję urządzenia;
 - elementy instalacji elektrycznej wg schematu elektrycznego.
- a) Gwarancją nie są objęte:
 - uszkodzenia, które powstały podczas transportu, załadunku jak i rozładunku;
 - naturalne zużycie wyrobu (podzespołu);
 - mechaniczne uszkodzenie wyrobu;
 - wady spowodowane użytkowaniem niezgodnym z dokumentacją techniczno – ruchową;
 - wyroby po przeróbkach i zmianach konstrukcyjnych nie wykonanych przez producenta;
 - **wyroby z których usunięto logo firmy oraz inne informacje dotyczące producenta.**
- a) W przypadku wystąpienia usterek użytkownik powinien zawiadomić firmę PLASTMET kontaktując się z Działem Obsługi Klienta telefonicznie na numer telefonu (67) 255 60 32 w.23, piśmie na numer faksu (67) 255 74 80 lub z firmą pośredniczącą odpowiedzialną za serwis, dokładnie przedstawiając rodzaj usterki, podając jednocześnie przyczynę jej powstania.
- b) **Warunkiem koniecznym do rozpoczęcia naprawy gwarancyjnej jest nieuszkodzona i czytelna naklejka gwarancyjna zabezpieczająca przed dostępem do elementów instalacji elektrycznej.**
- c) Po dokonaniu naprawy lub wymianie, produkt zostanie wydany użytkownikowi.
- d) W przypadku reklamacji nieuzasadnionych Klient zobowiązuje się do zwrotu kosztów związanych z dojazdem i powrotem serwisanta oraz kosztami dowozu i zwrotu towaru.
- e) W sprawach nie uregulowanych niniejszymi warunkami gwarancji mają zastosowanie odpowiednie przepisy Kodeksu Cywilnego.

9. Uwagi końcowe.

- a) **Producent nie ponosi odpowiedzialności za szkody wynikające z nieprzestrzegania zasad umieszczonych w instrukcji, dlatego zalecamy postępować zgodnie z wyżej wymienionymi zasadami bezpieczeństwa pracy, obsługi i konserwacji urządzenia. W ten sposób zapewnią sobie Państwo bezpieczeństwo oraz unikną uszkodzenia urządzenia;**
- b) **Producent urządzenia zastrzega sobie prawo zmian konstrukcyjnych, które nie pogarszają warunków pracy, bezpieczeństwa i jakości wyrobu.**

Karta gwarancyjna

Typ urządzenia: PS 0896

nr urządzenia: 893/2009

Dział Obsługi Klienta: PLASTMET Piławski, Sikora Sp. j. ul. Chrobrego1, 64 -720 Lubasz. Tel. (67) 255 60 32 w. 23 Fax. (67) 255 74 80 Pieczęćka firmy Plastmet
..... Data wysłania urządzenia Podpis osoby wydającej urządzenie Data odbioru elektrycznego Podpis osoby odbierającej

Data zgłoszenia naprawy	Data wykonania naprawy	Charakterystyka czynności naprawczych	Podpis i pieczęć serwisanta	Uwagi