



PILAWSKI, SIKORA
SPÓŁKA JAWNA

64-720 LUBASZ UL. CHROBREGO 1

TEL: +48 067 255 60 32 FAX: +48 067 255 74 80

e-mail: plastmet@plastmet.com.pl <http://www.plastmet.com.pl>

INSTRUKCJA OBSŁUGI

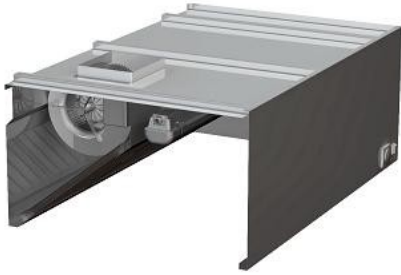
Okapy z wentylatorem, oświetleniem (opcja) i regulacją prędkości obrotów

TYP: DC/PS 10 00; DC/PS 10 01; DC/PS 10 02; DC/PS 10 06; DC/PS 10 07; DC/PS 10 08
Nr urządzenia 867/2009



Proszę zapoznać się z instrukcją obsługi zawartą w niniejszym opracowaniu, ponieważ zawiera ona ważne informacje związane z bezpieczeństwem instalowania i użytkowania urządzenia. Proszę zachować instrukcję i przechowywać tak aby mieć ją zawsze pod ręką.

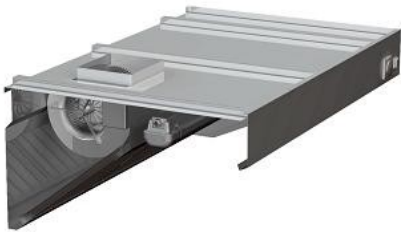
DC 10 00



DC 10 01



DC 10 02



DC 10 06



DC 10 07



DC 10 08



Spis treści

1. Zalecenia
2. Przeznaczenie
3. Charakterystyka wyrobu
4. Przygotowanie do eksploatacji
 - 4.1 Transport
 - 4.2 Rozpakowanie
 - 4.3 Przygotowane do uruchomienia
 - 4.4 Przyłączenie do instalacji elektrycznej
 - 4.5 Utylizacja urządzeń wycofanych z eksploatacji
5. Czyszczenie okapu
6. Dane techniczne
7. Montaż
8. Obsługa
9. Schemat elektryczny
10. Warunki gwarancji
11. Uwagi końcowe

Dziękujemy za zakup tego produktu. Okap ten został zaprojektowany i wykonany specjalnie z myślą o spełnieniu Państwa oczekiwań. Wyrażamy przekonanie, że poniższa instrukcja pomocna będzie w odpowiednim wykorzystaniu urządzenia.

1. Zalecenia

- **Do obsługi urządzenia nie należy dopuszczać osób niezaznajomionych z niniejszą instrukcją.**
- **Prosimy o zachowanie instrukcji w celu wykorzystania jej w przyszłości lub przekazania ewentualnemu kolejnemu użytkownikowi;**
- Urządzenie przed uruchomieniem należy rozpakować i dokładnie oczyścić;
- Przed uruchomieniem należy sprawdzić czy parametry sieci odpowiadają danym na tabliczce znamionowej. Podłączenie urządzenia do sieci może być wykonane tylko i wyłącznie przez osobę wykwalifikowaną – uprawniony instalator-elektryk;
- Nie uruchamiać urządzenia niesprawnego technicznie;
- Ze względu na bezpieczeństwo nie naprawiać urządzenia we własnym zakresie;
- W przypadku nieprawidłowości w postępowaniu z urządzeniem, producent nie odpowiada z tytułu gwarancji;
- Gdy okap nadkuchenny jest używany w tym samym czasie co przyrządy spalające gaz lub inne paliwa, pomieszczenie powinno być odpowiednio wentylowane;
- W przypadkach wątpliwych zasięgnąć porady u producenta.
- **Nie należy używać okapu wyposażonego w wentylator bez filtrów, ponieważ praca z odsłoniętym wentylatorem może doprowadzić do nieszczęśliwego wypadku.**

2. Przeznaczenie

Okapy produkowane przez naszą firmę należą do szerokiej grupy profesjonalnych urządzeń, którą państwu oferujemy. Okap służy do usuwania oparów kuchennych na zewnątrz pomieszczenia w którym się znajduje. Należy podłączyć go do specjalnie do tego przeznaczonego komina wentylacyjnego. Zabrania się podłączania okapu do kanałów kominowych, dymowych czy spalinowych będących w bieżącej eksploatacji. Dzięki zastosowaniu okapu unikniemy w pomieszczeniu nadmiernego nagromadzenia się zapachu, który wytwarza się podczas prac związanych z przygotowaniem posiłków.

3. Charakterystyka wyrobu

Okapy są urządzeniami elektrycznymi przeznaczonymi do użytkowania w gastronomii. Produkt w całości wykonany jest z atestowanej stali nierdzewnej, kwasoodpornej (Chromowo-niklowej). Konstrukcję nośną stanowią starannie zaprojektowane i wykonane elementy z blach kształtowanych. Do naszych okapów produkujemy również filtry ze stali nierdzewnej, które można zamówić w naszej firmie.

4. Przygotowanie do eksploatacji

4.1 Transport

Producent starannie przygotowuje produkt do transportu zabezpieczając go przed uszkodzeniami za pomocą kartonowych kątowników i folii.

Podczas transportu należy zabezpieczyć urządzenie przed przemieszczaniem się.

Producent nie ponosi odpowiedzialności za uszkodzenia urządzenia wynikające z nieprawidłowego transportu.

4.2 Rozpakowanie

Rozpakować wyrób, usunąć taśmę klejącą, folię oraz kartonowe kątowniki usztywniające. Po rozpakowaniu urządzenia prosimy o usunięcie elementów opakowania w sposób nie zagrażający środowisku naturalnemu. Materiały stosowane jako opakowanie nadają się do odzysku. Dlatego przed wyrzuceniem zaleca się odpowiednie posortowanie odpadków biorąc pod uwagę rodzaj materiału (folia, karton) zgodnie z zaleceniami zakładu oczyszczania.

4.3 Przygotowanie do uruchomienia

Przed uruchomieniem należy usunąć folię ochronną i taśmę klejącą z okapu, kątowniki papierowe.

Należy pamiętać, że powietrze z okapu nie powinno być doprowadzone do kanału kominowego służącego do odprowadzenia spalin z przyrządów spalających gaz lub inne paliwa.

4.4 Przyłączenie do instalacji elektrycznej

Przed przystąpieniem do przyłączenia urządzenia do sieci należy zapoznać się z danymi na tabliczce znamionowej. Tabliczka znamionowa znajduje się na bocznej ścianie okapu. Okap jest przystosowany do zasilania z sieci niskiego napięcia ~ 230V / 50 Hz. Przyłączenie urządzenia do sieci może wykonać tylko i wyłącznie osoba do tego uprawniona. W przypadku nie spełnienia powyższych wymogów producent zrzeka się jakiegokolwiek odpowiedzialności z tytułu ewentualnych szkód, jakie mogą ponieść osoby lub przedmioty na skutek niewypełnienia obowiązków nałożonych przez przepisy bezpieczeństwa. Urządzenie można przyłączyć do sieci w przypadku spełnienia w.w. wymogów.

Przyłączenia do sieci elektrycznej dokonujemy poprzez prawidłowe podłączenie przewodu o przekroju 2,5mm do puszkii elektrycznej okapu znajdującej się na części górnej okapu.

Należy zapewnić dostęp do odłączenia sprzętu od zasilania po jego zainstalowaniu. Odłączenie zasilania oświetlenia może być uzyskane za pomocą wbudowanego w instalację łącznika kołyskowego zainstalowanego zgodnie z przepisami dotyczącymi instalacji elektrycznej.

Odłączenie zasilania wentylatora odbywa się za pomocą regulatora prędkości obrotów zainstalowanego zgodnie z przepisami dotyczącymi instalacji elektrycznej. Tak przygotowane urządzenie jest gotowe do pracy.

4.5 Utylizacja urządzeń wycofanych z eksploatacji

Po zakończeniu okresu użytkowania sprzętu zakupionego w firmie Plastmet możecie Państwo oddać takie urządzenie do nas. Nasza firma zleci odpowiedniej instytucji utylizację urządzenia, zgodnie z Ustawą o zużytym sprzęcie elektrycznym i elektronicznym: (Dz. U. 2005 Nr 180 poz. 1495).

5. Czyszczenie okapu

Należy bezwzględnie pamiętać o tym, że przed przystąpieniem do czyszczenia okapu, należy wyłączyć go z sieci zasilającej.

Do czyszczenia okapu należy używać wody z dodatkiem mydła lub innego delikatnego środka. Nie należy czyścić okapu szorstkimi środkami czyszczącymi ponieważ zarysuje to strukturę szlifu. Nie należy także używać wody chlorowanej lub wybielaczy.

Filtry należy czyścić po wyciągnięciu z okapu i myć letnią wodą z dodatkiem środka odtłuszczającego lub płynu do mycia naczyń. Filtry również można myć w zmywarce do naczyń.

Należy pamiętać, że okapu nie powinno się myć kiedy jego powierzchnie są nagrzane.

Częstość mycia zależy od użytkowania. Jeżeli widać, że okap jest pokryty warstwą tłuszczu, oleju itp. należy go wówczas wyczyścić.

6. Dane techniczne okapu z oświetleniem

Wymiary (długość x głębokość x wysokość) 2400x900x525

Lp	Okap przyścienny	Rodzaj wentylator	Moc [W]		Napięcie zasilania [V/50Hz]
	L okapu		Z oświetleniem	Bez oświetlenia	
1	Do 1500	WEN 1	175	150	~230/50
2	Do 1500	WEN 2	445	420	~230/50
3	Do 1500	WEN 3	625	600	~230/50
4	Od 1600 do 3000	WEN 1	200	150	~230/50
5	Od 1600 do 3000	WEN 2	470	420	~230/50
6	Od 1600 do 3000	WEN 3	650	600	~230/50
10	Od 3100 do 5000	WEN 1	265	150	~230/50
11	Od 3100 do 5000	WEN 2	520	420	~230/50
12	Od 3100 do 5000	WEN 3	700	600	~230/50

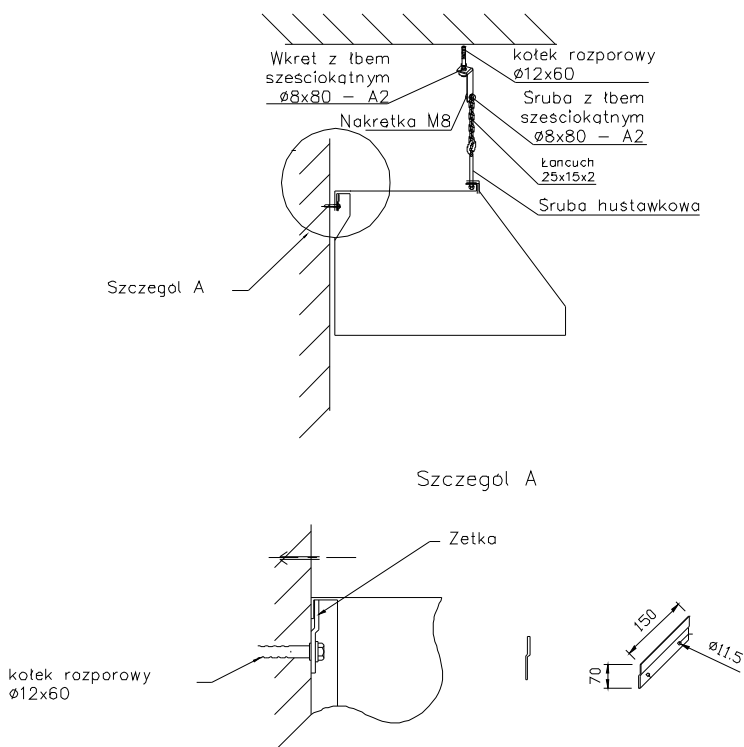
Lp	Okap centralny	Rodzaj wentylator	Moc [W]		Napięcie zasilania [V/50Hz]
	L okapu		Z oświetleniem	Bez oświetlenia	
1	Do 1500	WEN 1	200	150	~230/50
2	Do 1500	WEN 2	470	420	~230/50
3	Do 1500	WEN 3	650	600	~230/50
4	Od 1600 do 3000	WEN 1	250	150	~230/50
5	Od 1600 do 3000	WEN 2	520	420	~230/50
6	Od 1600 do 3000	WEN 3	700	600	~230/50
10	Od 3100 do 5000	WEN 1	350	150	~230/50
11	Od 3100 do 5000	WEN 2	620	420	~230/50
12	Od 3100 do 5000	WEN 3	800	600	~230/50

Aby odczytać moc okapu z powyższej tabeli należy znać następujące parametry okapu:

- rodzaj okapu (przyścienny czy centralny);
- długość okapu;
- rodzaj zamontowanego wentylatora;
- opcja wykonania (z oświetleniem czy bez oświetlenia).

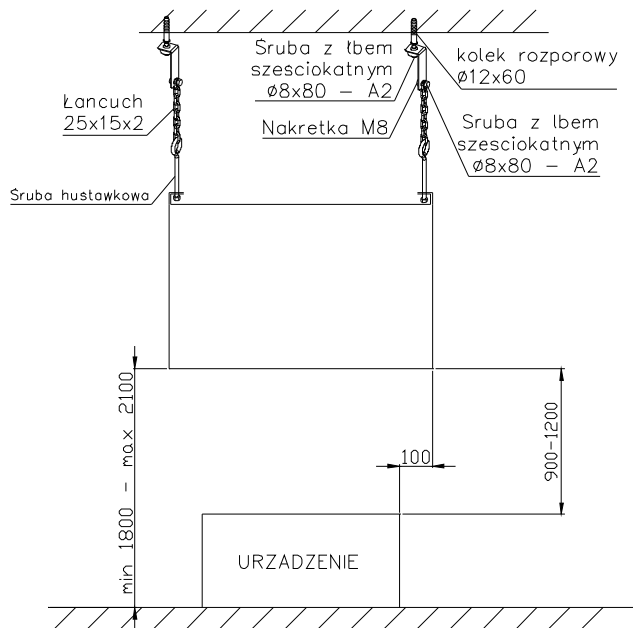
7. Montaż
a) okap przyścienny

OKAP PRZYSCIENNY

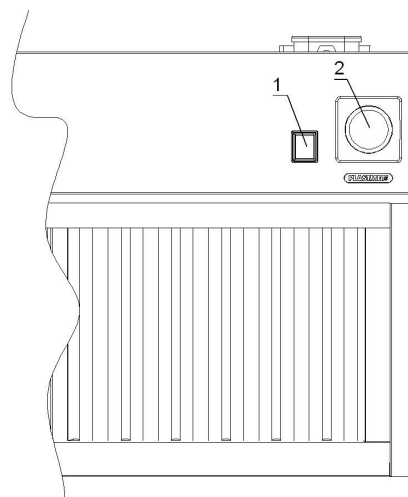


b) okap centralny

OKAP CENTRALNY



8. Obsługa



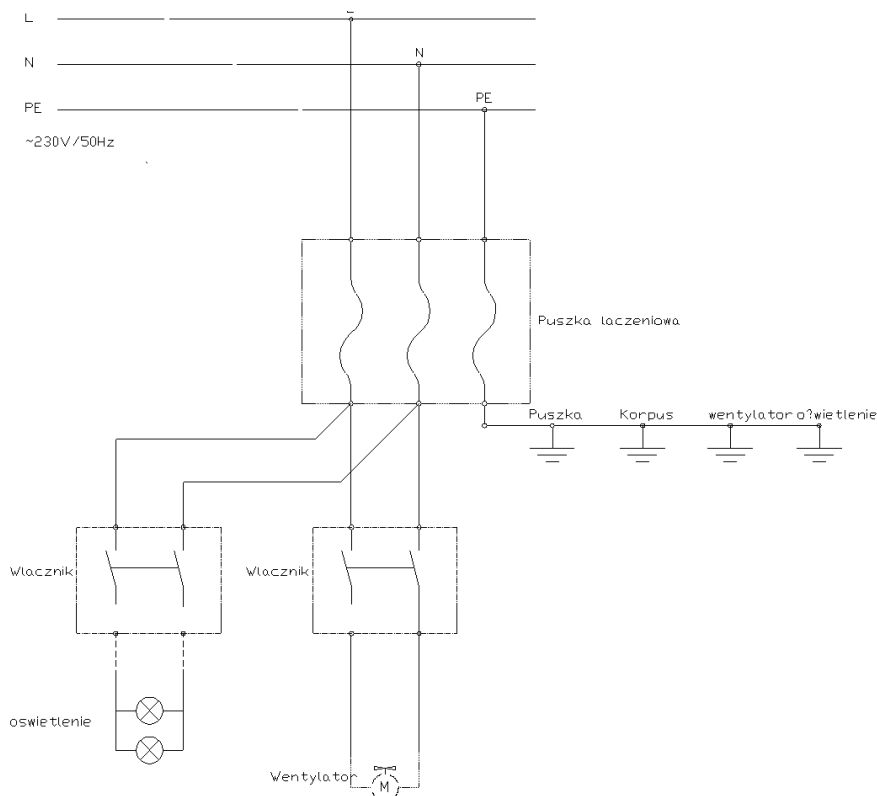
Aby włączyć w okapie oświetlenie należy przełączyć włącznik światła (nr 1 na rysunku) z pozycji „0” na pozycję „1”.

Aby załączyć wentylator należy regulator z pozycji 0 przełączyć na pozycję z zakresu od 1 do 10 (nr 2 na rysunku).

pozycja 10 na regulatorze oznacza największe obroty wentylatora, natomiast pozycja 1 oznacza najmniejsze obroty wentylatora.

Jeżeli okap nie posiada oświetlenia włącznika nr 1 nie ma.

9. Schemat elektryczny.



10. Warunki gwarancji

PLASTMET Pilawski, Sikora Sp. j., ul. Chrobrego1, 64 -720 Lubasz udziela gwarancji na wyroby wg poniższych warunków:

- a) Okres gwarancji, liczony od daty umieszczonej na karcie gwarancyjnej wynosi 24 miesiące.
- b) Wady produktu ujawnione w okresie gwarancji będą usuwane bezpłatnie w ciągu 14 dni roboczych od daty pisemnego zgłoszenia usterek w siedzibie firmy PLASTMET lub firmie pośredniczącej odpowiedzialnej za serwis.
- c) W przypadku, gdy usunięcie wad nie jest możliwe lub wiązałoby się to z nadmiernymi kosztami, firma PLASTMET może wymienić produkt na nowy o tej samej wartości.
- d) Gwarancja obejmuje:
 - konstrukcję urządzenia;
 - elementy instalacji elektrycznej wg schematu elektrycznego.
- a) Gwarancją nie są objęte:
 - naturalne zużycie wyrobu;
 - mechaniczne uszkodzenie wyrobu;
 - wady spowodowane użytkowaniem niezgodnym z dokumentacją techniczno – ruchową;
 - wyroby po przeróbkach i zmianach konstrukcyjnych nie wykonanych przez producenta;
 - **wyroby z których usunięto logo firmy oraz inne informacje dotyczące producenta.**
- a) W przypadku wystąpienia usterek użytkownik powinien zawiadomić firmę PLASTMET kontaktując się z Działem Obsługi Klienta telefonicznie na numer telefonu (67) 255 60 32 w.23, pisemnie na numer faksu (67) 255 74 80 lub z firmą pośredniczącą odpowiedzialną za serwis, dokładnie przedstawiając rodzaj usterki, podając jednocześnie przyczynę jej powstania.
- b) Warunkiem koniecznym do rozpoczęcia naprawy gwarancyjnej jest nieuszkodzona i czytelna naklejka gwarancyjna zabezpieczająca przed dostępem do elementów instalacji elektrycznej.**
- c) Po dokonaniu naprawy lub wymianie, produkt zostanie wydany użytkownikowi.
- d) W przypadku reklamacji nieuzasadnionych Klient zobowiązuje się do zwrotu kosztów związanych z dojazdem i powrotem serwisanta oraz kosztami dowozu i zwrotu towaru.
- e) W sprawach nie uregulowanych niniejszymi warunkami gwarancji mają zastosowanie odpowiednie przepisy Kodeksu Cywilnego.

11. Uwagi końcowe.

- a) Producent nie ponosi odpowiedzialności za szkody wynikające z nieprzestrzegania zasad umieszczonych w instrukcji, dlatego zalecamy postępować zgodnie z wyżej wymienionymi zasadami bezpieczeństwa pracy, obsługi i konserwacji urządzenia. W ten sposób zapewnią sobie Państwo bezpieczeństwo oraz unikną uszkodzenia urządzenia;**
- b) Producent urządzenia zastrzega sobie prawo zmian konstrukcyjnych, które nie pogarszają warunków pracy, bezpieczeństwa i jakości wyrobu.**

Karta gwarancyjna

Typ: DC 1002

Nr urządzenia: 867/2009

Dział Obsługi Klienta: PLASTMET Piławski, Sikora Sp. j. ul. Chrobrego1, 64 -720 Lubasz. Tel. (67) 255 60 32 w. 23 Fax. (67) 255 74 80 Pieczęć firmy Plastmet
..... Data wysłania urządzenia Podpis osoby wydającej urządzenie Data odbioru elektrycznego Podpis osoby odbierającej

Data zgłoszenia naprawy	Data wykonania naprawy	Charakterystyka czynności naprawczych	Podpis i pieczęć serwisanta	Uwagi